



教辅图书



功能学具



学生之家

基础教育行业专研品牌

30⁺年创始人专注教育行业

全品学练考

AI智慧
教辅

主编
肖德好

练习册

高中思想政治

必修4 哲学与文化



本书为AI智慧教辅

“讲题智能体”支持学生聊着学，扫码后哪题不会选哪题；随时随地想聊就聊，想问就问。



长江出版传媒
崇文书局

01

合理梳理知识，使繁杂的知识，逻辑更清晰，同时设置思考问题，提升学生的思维能力。

新课导学

知识梳理 素养初识

◆ 知识点一 哲学的起源

1. 本义

哲学是一门热爱智慧、_____的学问，它致力于从总体上把握_____的关系。

2. 产生

- (1) 哲学智慧产生于人类的_____。
- (2) 起源于人们在生活中对宇宙、人生的追问和思考。
- (3) 是一定社会和时代的经济政治在_____上的反映。

3. 影响

哲学总是直接或间接地_____我们的学习、工作和生活。

[思考] 哲学源于哲学家的头脑并对生活具有积极的指导作用吗？

◆ 知识点二 哲学是系统化理论化的世界观

1. 哲学与世界观

(1) 世界观的含义：人们对_____的_____看法和_____观点。

(2) 二者的关系

- ① 世界观人人都有，但一般人自发形成的世界观不等于哲学。
- ② 哲学是哲学家依据一定的自然知识、社会知识和思维知识，把不自觉的、不系统的世界观加以_____、理论化而形成的思想体系。

2. 世界观与方法论

(1) 方法论的含义：用世界观作指导去_____和_____，就成了方法论。

(2) 世界观与方法论的联系

- ① 世界观_____方法论，方法论_____世界观。
- ② 哲学是世界观和方法论的_____。

[思考] 哲学是科学的世界观与方法论的统一吗？

◆ 知识点三 哲学是对自然、社会和思维知识的概括和总结

1. 具体知识的分类

- (1) 认识和改造自然的知识——_____知识。
- (2) 认识和改造社会的知识——_____知识。
- (3) 关于人的认识和思维的知识——_____知识。

2. 哲学与具体科学的关系

- (1) 区别：具体科学揭示的是自然、社会和思维某一_____的规律，哲学则对其进行概括和升华，从中抽象出_____的本质和_____的规律。
- (2) 相互联系：具体科学的进步_____哲学的发展；哲学为具体科学研究提供_____和_____的指导。

02

采用议题式设计，通过情境创设、问题探究，在活动中精彩生成、成果共享。

新课探究

核心探究 素养形成

◆ 议题一 哲学与世界观、方法论的关系

【情境创设】

“平时不烧香，临时抱佛脚。”这句古话在当代社会似乎也能加以“应验”：高考前一天，平常清静的寺庙却迎来了一拨接一拨的“小香客”。他们许下心愿，预祝自己高考“顺利”。烧香的学生数量之多、时间之集中，让人们感到意外和震惊。

【问题探究】

(1) 这些学生有属于自己的世界观吗？他们的世界观是哲学吗？

(2) 这些烧香拜佛的学生坚持什么样的世界观？他们烧香拜佛与自己的世界观有什么关系？这说明了什么道理？

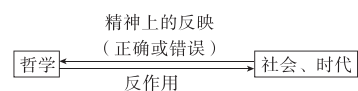
【成果共享】

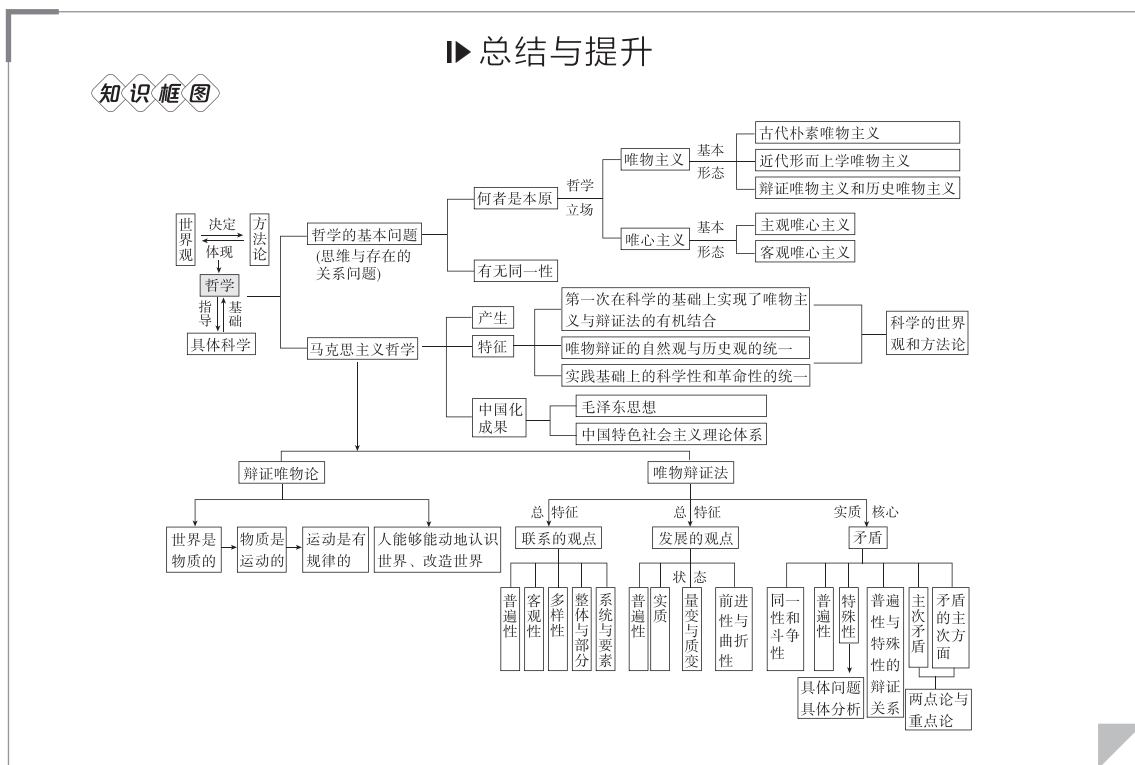
1. 正确认识哲学与生活实践以及哲学与社会、时代的关系

(1) 哲学与生活实践



(2) 哲学与社会、时代的关系





拓展提升

【相关链接】

遵循经济规律，把握开放大势

2025年3月28日，习近平主席在北京人民大会堂会见国际工商界代表，40余位外资企业全球董事长、首席执行官和商协会代表参加会见。

习近平主席指出，①这些年，外资企业在华发展也确实遇到一些问题。中国政府的态度很鲜明，涉及我们国内管理的问题，就要通过进一步全面深化改革来解决。中共二十届三中全会已经对深化外商投资和对外投资管理体制改革制定“路线图”和“时间表”，相信随着改革措施落地，大家关切的问题

会得到有效解决。

习近平主席指出，②降低市场准入门槛是我们接下来扩大开放的重点。今年，我们将扩大一些方面开放试点，还将加快文化、教育等领域的开放。同时，我们将着力破解市场准入中“大门开、小门不开”的具体问题，让外资企业在我们已经开放的领域“既准入又准营”。

习近平主席强调，③个别国家搞“小院高墙”、关税壁垒，将经贸问题政治化、工具化、武器化、泛安全化，迫使企业选边站队，作出违背经济规律的选择。这不符合市场规则和开放大势。希望大家尊重市场规律，维护市场规则，独立自主作出商业决策，共同推动形成开放、多元、稳定的世界经济秩序。

素养诊断

◆ 知识点一 哲学的起源

1. 在中国古代“家国一体”的社会组织结构中，人们重视家庭的团聚、国家的统一、社会的和谐。受其影响，中国传统哲学有着浓厚的“尚圆”思维，讲究圆满、圆融、圆通，花好月圆、团团圆圆等也成为中国人的美好追求。由此可见 ()

①哲学智慧是人努力想象出来的 ②哲学与我们的社会生活密切相关 ③哲学可以指导人们正确改造世界 ④哲学智慧产生于人类的实践活动

- A. ①② B. ①③
C. ②④ D. ③④

素养发展

9. 《周易》是古人对自然与社会的一种认知，原本是古人为了推演天象农时、春耕秋收，为了让人类避开自然灾害，繁衍生息，把天地神明、自然现象与人类万物结合起来，寻找其变化发展的自然规律。这就是先天八卦的内在精要。因此，尽管《周易》是一部筮官占卜之书，却不是帮人算命、看风水的。这表明 ()

①哲学源自人们对客观现实世界的反思 ②哲学探究的是世界普遍规律和一般本质 ③哲学是指导人们生活得更好的智慧之学 ④哲学是一门仁者见仁、智者见智的科学

- A. ①② B. ①④ C. ②③ D. ③④

CONTENTS 目录

01 第一单元 探索世界与把握规律

PART ONE

第一课 时代精神的精华	001
第 1 课时 追求智慧的学问	001
第 2 课时 哲学的基本问题	003
第 3 课时 科学的世界观和方法论	005
第二课 探究世界的本质	007
第 1 课时 世界的物质性	007
第 2 课时 运动的规律性	009
第三课 把握世界的规律	011
第 1 课时 世界是普遍联系的	011
第 2 课时 世界是永恒发展的	013
第 3 课时 唯物辩证法的实质与核心	015
单元测评（一）	017

02 第二单元 认识社会与价值选择

PART TWO

第四课 探索认识的奥秘	021
第 1 课时 人的认识从何而来	021
第 2 课时 在实践中追求和发展真理	023
第五课 寻觅社会的真谛	025
第 1 课时 社会历史的本质	025
第 2 课时 社会历史的发展	027
第 3 课时 社会历史的主体	029
第六课 实现人生的价值	031
第 1 课时 价值与价值观	031
第 2 课时 价值判断与价值选择	033
第 3 课时 价值的创造和实现	035
单元测评（二）	037

第七课 继承发展中华优秀传统文化	041
第 1 课时 文化的内涵与功能	041
第 2 课时 正确认识中华传统文化	043
第 3 课时 弘扬中华优秀传统文化与民族精神	045
第八课 学习借鉴外来文化的有益成果	047
第 1 课时 文化的民族性与多样性	047
第 2 课时 文化交流与文化交融	049
第 3 课时 正确对待外来文化	051
第九课 发展中国特色社会主义文化	053
第 1 课时 文化发展的必然选择	053
第 2 课时 文化发展的基本路径	055
第 3 课时 文化强国与文化自信	057
◆ 单元测评 (三)	059
◆ 综合测评	063

■ 参考答案 (练习册) [另附分册 P067~P098]

■ 导学案 [另附分册 P099~P200]

测 评 卷

单元素养测评卷 (一) [范围: 第一单元]	卷 01
单元素养测评卷 (二) [范围: 第二单元]	卷 05
单元素养测评卷 (三) [范围: 第三单元]	卷 09
综合素养测评卷 [范围: 必修 4]	卷 13
参考答案	卷 17

第一单元 探索世界与把握规律

第一课 时代精神的精华

第1课时 追求智慧的学问

素养诊断

1~12题每题3分,共36分

◆ 知识点一 哲学的起源

1. 在中国古代“家国一体”的社会组织结构中,人们重视家庭的团聚、国家的统一、社会的和谐。受其影响,中国传统哲学有着浓厚的“尚圆”思维,讲究圆满、圆融、圆通,花好月圆、团团圆圆等也成为中国人的美好追求。由此可见 ()

①哲学智慧是人努力想象出来的 ②哲学与我们的社会生活密切相关 ③哲学可以指导人们正确改造世界 ④哲学智慧产生于人类的实践活动

A. ①② B. ①③ C. ②④ D. ③④

2. 我国许多寓言故事,如“刻舟求剑”“塞翁失马”“守株待兔”等,都包含了古人对生活的感悟和思考,都体现了深刻的哲学道理。这从侧面反映了哲学 ()

A. 起源于寓言故事
B. 产生于哲学家的头脑
C. 起源于民间传说
D. 起源于人们在生活实践中对宇宙、人生的追问和思考

◆ 知识点二 哲学是系统化理论化的世界观

3. [2024·陕西西安期末] 有观点认为,欧洲人相信上帝的存在,原因就在于大洪水时代欧洲人被大自然狠狠地教训了一顿,不敢不信神,因此倡导上帝面前人人平等,君主的权威被大大削弱。中国人则战胜了大洪水从而树立起前所未有的信心,甚至认为“人定胜天”。这一观点说明 ()

①人们的世界观与人们改造世界的程度相关
②人类早期世界观因缺乏科学依据而毫无意义
③有什么样的世界观就有什么样的方法论
④人们的世界观决定人们改造世界的活动

A. ①② B. ①③ C. ②④ D. ③④

4. [2025·江苏南京高一月考] 在数字技术高速发展的今天,人们愈发重视“无屏幕社交”理念,越

来越多年轻人开始践行该理念。2024年国庆节期间,有超过190万人次走进景德镇,捏陶土、烧瓷器、探访千年窑址,与非遗传承人深度交流,参与到“沉浸式体验”“深度文化游”的新型旅行模式中。这反映了 ()

A. 世界观决定方法论
B. 哲学起源于人们形成的世界观
C. 方法论决定世界观
D. 哲学是对具体科学的概括和升华

5. [2025·广西百色高二月考] 人类社会每一次重大跃进,都离不开哲学社会科学的知识变革和思想先导。习近平总书记在党的二十大报告中强调,“加快构建中国特色哲学社会科学学科体系、学术体系、话语体系,培育壮大哲学社会科学人才队伍”。党高度重视哲学是因为 ()

①哲学智慧产生于人类的实践活动 ②哲学都是自己时代精神的精华 ③哲学是一种能够把握世界的智慧 ④真正的哲学是社会变革的先导

A. ①② B. ①④ C. ②③ D. ③④

◆ 知识点三 哲学是对自然、社会和思维知识的概括和总结

6. [2025·广东深圳高二期末] 相对论和量子理论促进了对时间、空间和因果关系等传统哲学概念的重新思考,生物进化论也扩展了自然与人性的哲学理解。笛卡儿的理性主义哲学为经典力学奠定了基础,波普尔的致知论为现代科学理论提供了方法论基础。这说明 ()

①科学理论的形成会受到某个时期哲学思想的影响 ②科学发现和理论的提出,激发和丰富了哲学思考 ③哲学为具体科学的发展提供了具体的方法指导 ④哲学是具体科学的基础,是具体科学进步的动力

A. ①② B. ①③ C. ②④ D. ③④

7. [2025·安徽阜阳高二开学] 斯蒂芬·霍金认为,当今的哲学已经跟不上科学,“特别是物理学现

班级	
姓名	
题号	
1	
2	
3	
4	
5	
6	
7	
8	
9	
10	
11	
12	

代发展的步伐”，它们无法对宇宙的存在方式提供真正有启发的理论图像。霍金的观点 ()

- ①强调哲学应随着具体科学的发展而发展 ②强调哲学与具体科学的发展应该是完全同步的
③认为哲学对具体科学研究具有指导作用 ④认为作为“科学之科学”的哲学已失去存在价值
A. ①③ B. ①④ C. ②③ D. ②④

8. 爱因斯坦指出，哲学的推广必须以科学成果为基础。可是哲学一经建立，并被人们广泛接受以后，又常常促使科学思想的进一步发展，指示科学如何从许多可能的道路中选择一条路。这告诉我们 ()

- ①具体科学是对哲学的概括和总结 ②具体科学的进步推动哲学的发展 ③哲学发展是具体科学发展的基础 ④哲学为具体科学研究提供方法论指导
A. ①③ B. ①④ C. ②③ D. ②④

素养发展

9. 《周易》是古人对自然与社会的一种认知，原本是古人为了推演天象农时、春耕秋收，为了让人类避开自然灾祸，繁衍生息，把天地神明、自然现象与人类万物结合起来，寻找其变化发展的自然规律。这就是先天八卦的内在精要。因此，尽管《周易》是一部筮官占卜之书，却不是帮人算命、看风水的。这表明 ()

- ①哲学源自人们对客观现实世界的反思 ②哲学探究的是世界普遍规律和一般本质 ③哲学是指导人们生活得更好的智慧之学 ④哲学是一门仁者见仁、智者见智的科学
A. ①② B. ①④ C. ②③ D. ③④

10. 人总是按照自己对周围世界和人生的理解来做人做事。有人认为命由天定，因而身处困境时消极等待，逆来顺受；有人认为人定胜天，因而在困难面前积极奋争，不屈不挠。以上说明 ()

- A. 哲学源于人们在生活实践中对宇宙、人生的追问和思考
B. 世界观决定方法论，方法论体现世界观
C. 哲学不等于自发产生的世界观
D. 哲学是关于世界观的学问

11. [2025·江苏无锡高一月考] 现代物理学中的相对论和量子力学等理论，其背后都有着深刻的哲学思考。这些理论不仅推动了科技发展，还深刻地影响了人类对宇宙、自然等方面的认知。由

此可见 ()

- ①哲学智慧产生于人脑的思考活动 ②哲学为具体科学的发展提供指导 ③具体科学的发展能推动哲学进步 ④哲学是世界观和方法论的统一
A. ①② B. ②③ C. ②④ D. ③④

12. 哲学不是宗教，但它也能给人以信仰；哲学不是艺术，但它也能给人以美感；哲学不是科学，但它也能给人以真理；哲学不是伦理，但它也能教人向善。哲学就是一种建立在通晓思维的历史和成就的基础上的理论思维。由此可见 ()

- ①哲学是研究信仰、美感、伦理的具体科学 ②哲学具有帮助人们追求美好生活的指导功能 ③哲学是科学的世界观和方法论 ④哲学的理论思维依赖于思维的历史和成就
A. ①② B. ①④ C. ②③ D. ②④

13. (12分)情境一 周国平先生说：好奇心是人的理性的开端，人人都有好奇心，人人都可能是哲学家。黑格尔说：那些不研究哲学而高谈哲学的人就像某些动物，虽然听见了音乐中的一切音调，但音调的一致性与协调性没有透进他们的头脑。

情境二 人总是按照自己对周围世界和人生的理解来做事做人。有人认为命由天定，因而身处困境时消极等待，逆来顺受；有人认为人定胜天，因而在困难面前积极奋争，不屈不挠。有人认为人是自然的主人，因而把大自然看作人类的资源库，为满足自我需要而大肆掠夺自然；有人把人类看成自然界的一部分，人与自然是生命共同体，因而在生活和实践中热爱自然、尊重自然、保护自然，努力做到人与自然和谐共生。

(1)从世界观与哲学关系的角度，谈谈你对情境一中两位学者的观点的理解。(6分)

(2)运用哲学知识，说明情境二所体现的人的思想观念与其为人处世的方式方法之间的关系。(6分)

第2课时 哲学的基本问题

素养诊断

1~12题每题3分,共36分

◆ 知识点一 什么是哲学的基本问题

1. 我国科学家通过对“天问一号”环绕器获取的数据进行研究,揭示了火星风沙与水活动对地质演化和环境变化的影响,为“火星乌托邦平原曾经存在海洋”的猜想提供了有力的支撑。这说明 ()

①思维能够正确反映存在 ②存在是对思维的反映 ③思维和存在具有同一性 ④思维和存在相互依赖

A. ①③ B. ①④ C. ②③ D. ②④

2. 基因编程对人类有什么影响?能自我复制的人工智能会超越人类吗?……因前沿科技引发的这些问题,要求人们不得不进行一定的哲学思考。人们回答这些问题 ()

①涉及哲学的基本问题 ②最终要依靠专家发挥理论创新作用 ③能够构建起科学的哲学理论体系 ④需要一定世界观和方法论的指导

A. ①③ B. ②③ C. ①④ D. ②④

3. [2025·湖北楚天协作体高二开学考试] 寨沟商代遗址位于陕西省榆林市清涧县解家沟镇寨沟村,已发现有大量夯土建筑基址、大型墓葬、小型墓地、铸铜遗存、一般居址点等不同功能的遗迹。其遗存丰富、要素齐全、规模巨大,面积约300万平方米,凸显出商代北方黄土梁峁地带方国中心聚落遗址“多峁一体”的分布特征。考古的发现 ()

①说明存在与思维有先后之分,没有存在也就没有思维 ②说明存在与思维相互影响,思维都是存在的正确反映 ③说明思维和存在具有同一性,思维能够正确认识存在 ④说明存在与思维相互分离,存在可以不依赖思维

A. ①② B. ①③ C. ②④ D. ③④

◆ 知识点二 为什么思维和存在的关系问题是哲学的基本问题

4. 早在远古时代,人们就已经开始思考灵魂和肉体、灵魂和外部世界的关系问题。由于当时生产力水平低下、科学知识贫乏,人们不了解自己身体的构造,无法解释做梦等现象,于是就把做梦看作灵魂的作用,并认为灵魂在人死后会离开身体继续活

动,因而形成了“灵魂不死”的观念。这是人类探讨思维和存在关系问题的原始形式。对此理解正确的是 ()

①哲学的基本问题主要指的就是灵魂和外部世界的关系问题 ②哲学的基本问题是人们在生活和实践活动中遇到的和无法回避的问题 ③灵魂和肉体的关系问题就是对哲学基本问题的概括和总结 ④哲学的基本问题和我们的生活与社会实践有着密切的联系

A. ①② B. ①③ C. ②④ D. ③④

◆ 知识点三 唯物主义和唯心主义

5. [2024·河北唐山期末] “道法自然”是出自《道德经》的哲学思想。“人法地,地法天,天法道,道法自然”,老子将天、地、人乃至整个宇宙的深层规律精辟概括、阐述了出来。老子的这一哲学思想 ()

①运用辩证思维看待天、地、人等的关系问题 ②主张人应该顺从自然,听命于自然 ③对当下人们处理人与自然关系具有积极意义 ④表达了人与天、地、自然之间相互依存、相互制约的关系

A. ①② B. ①③ C. ②④ D. ③④

6. [2024·浙江杭州期末] 阴阳二气充满太虚,此外更无他物,亦无间隙。天之象,地之形,皆其所范围也。下列选项与题中观点属于同一哲学派别的是 ()

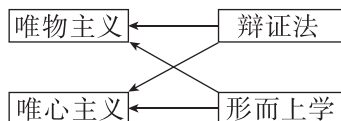
①原子和虚空是世界的本原 ②万理皆出于气,无悬空独立之理 ③气之所聚,理即在焉,然理终为主 ④仁义礼智,非由外铄我也,我固有之也

A. ①② B. ①④ C. ②③ D. ③④

7. 某科技公司推出一款新型智能手环,用户可以根据自己的感觉调节手环的温度。据此,有人认为“温度是感觉的集合”。这种观点是 ()

A. 机械唯物主义 B. 主观唯心主义
C. 客观唯心主义 D. 辩证唯物主义

8. 对下图关系理解正确的有 ()



①辩证法和形而上学的对立从属于唯物主义与唯心主义的对立 ②辩证法与形而上学的斗争同唯物主义与唯心主义的斗争交织在一起 ③形而上

班级
姓名
题号
1
2
3
4
5
6
7
8
9
10
11
12

学始终与唯心主义相结合,辩证法始终与唯物主义相结合 ④哲学有四大基本派别,且它们的观点具有相似之处

- A. ①② B. ①④ C. ②③ D. ②④

素养发展

9. 《周易》认为,阴阳是天地万物的本原。《道德经》提出:“万物负阴而抱阳,冲气以为和。”《尚书》提出“五行”说,把水、火、木、金、土五种物质作为“天所以命万物”的根本。以上三种观点的共同之处是 ()

- ①认为物质决定意识,意识具有反作用 ②都正确回答了思维和存在的关系问题 ③都把具体的物质形态作为世界的本原 ④根本观点正确,但又有明显的局限性

- A. ①② B. ①④ C. ②③ D. ③④

10. 人对客观世界的认识是一个复杂的过程,如果片面地夸大其中某一个片段,就会导致唯心主义。对于唯心主义,列宁曾说,唯心主义是一朵无实花,是生长在活生生的、结果实的、真实的“人类认识这棵活树上的一朵无实花”。下列对该观点理解正确的是 ()

- ①唯心主义哲学对人类认识的发展具有一定的积极意义 ②唯心主义哲学从根本上颠倒了思维和存在的关系 ③唯心主义是错误的世界观,不具有任何借鉴意义 ④唯心主义哲学对人类认识世界同样具有正确的指导作用

- A. ①② B. ①③ C. ②④ D. ③④

11. [2024·山东滨州期中]在黑格尔的哲学中,绝对精神是一种客观独立存在的宇宙精神,是先于自然界和人类社会的永恒的存在,是宇宙万物内在的本质和核心,万物只是它的外在表现。下列对黑格尔的观点分析正确的是 ()

- ①属于主观唯心主义 ②属于客观唯心主义 ③与柏拉图的“理念论”属于同一哲学派别 ④与“巧妇难为无米之炊”属于同一哲学派别

- A. ①③ B. ①④ C. ②③ D. ②④

12. 哲学史上存在着唯物主义和唯心主义、辩证法和形而上学“两个对子”,但从基本派别来看,则只有唯物主义和唯心主义两大阵营,而不是四军对垒。下列能体现两大阵营之间的分歧的是 ()

- ①“气者,理之依也”与“理生万物” ②“形存则神存,形谢则神灭”与“物是观念的集合” ③“世异则事异,事异则备变”与“天不变,道亦不变” ④“生

死有命,富贵在天”与“宇宙便是吾心,吾心便是宇宙”

- A. ①② B. ③④ C. ①③ D. ②④

13. (12分)[2024·四川雅安期中] 阅读材料,回答下列问题。

材料一 陆九渊认为,“宇宙便是吾心,吾心便是宇宙”“人皆有是心,心皆具是理,心即理也”。程颢、程颐兄弟认为,“万物皆只是一个天理”“万事皆出于理”“天理是万物的本原”。

材料二 “气一元论”,是我国古代哲学理论范畴,早在西周时就已经产生,其核心思想是用一元论来认识世界。“气一元论”的哲学思想认为:其一,气是物质,是构成天地万物的本原(元素);其二,气的运动是物质世界存在的基本形式,由气的运动变化而形成一切事物和现象的发生、发展和变化。西晋时期哲学家杨泉提出:“所以立天地者,水也;成天地者,气也。水土之气,升而为天。”

(1)材料一中的说法分别属于什么观点?(4分)

(2)材料二集中体现了什么观点?(5分)

(3)唯物主义和唯心主义各自的根本观点是什么?二者的根本分歧是什么?(3分)

第3课时 科学的世界观和方法论

素养诊断

1~12题每题3分,共36分

◆ 知识点一 马克思主义哲学的历史使命

1. 19世纪,社会科学领域取得重要进展。亚当·斯密和大卫·李嘉图创立了劳动价值论;圣西门、基佐、米涅等在描述历史事件时已引进阶级斗争的概念,并试图进一步探索阶级斗争的经济根源。这些重要成果为马克思历史唯物主义的诞生提供了可资借鉴和参考的资料。可见,马克思主义哲学的诞生 ()

①首次正确指明世界的本原和可知性 ②有其直接的理论来源和自然科学前提 ③是对前人认识成果的继承和发展 ④是对特定时代精神的总结和升华

A. ①② B. ①④ C. ②③ D. ③④

2. “马克思主义坚持实现人民解放、维护人民利益的立场,以实现人的自由而全面的发展和全人类解放为己任,反映了人类对理想社会的美好憧憬。”这段话表明 ()

①马克思主义是人民的理论,是以无产阶级为代表的劳动群众获得解放的精神武器 ②马克思主义是发展的理论,与时俱进是其独特的理论品质 ③马克思主义是科学的理论,创造性地揭示了人类社会发展的规律 ④马克思主义是革命的理论,实事求是是其精髓

A. ①② B. ③④ C. ①③ D. ②④

◆ 知识点二 马克思主义哲学的基本特征

3. [2024·湖北武汉期末] 习近平总书记在纪念毛泽东同志诞生130周年座谈会上的讲话中强调,没有革命的理论,就没有革命的实践。毛泽东同志用马克思主义之“矢”射中国具体实际之“的”,领导中国人民彻底改变了自己的命运和国家的面貌。上述观点说明 ()

①哲学智慧产生于人的实践活动,革命的理论产生于革命的实践 ②马克思主义站在人民的立场上,为人类的自由解放指明了道路 ③马克思主义始终站在时代前沿,具有强大的现实生命力 ④作为时代精神的精华,马克思主义直接把握了中国革命的脉搏

A. ①② B. ①④ C. ②③ D. ③④

4. [2024·黑龙江鸡西期末] 邓小平有两句名言,一句是“摸着石头过河”,另一句是“看准了的,就大胆地试,大胆地闯”。这也就是说,要具备理论创新的巨大勇气,敢于走前人没有走过的道路,大胆地向前闯,大胆地去实践。这体现了马克思主义哲学实现了 ()

A. 实践基础上的科学性和革命性的统一
B. 唯物辩证的自然观与历史观的统一
C. 继承性和发展性的统一
D. 客观性和主观性的统一

5. [2025·河北张家口高二开学考试] 在黑格尔那里,哲学是“黄昏到来时才起飞的密涅瓦的猫头鹰”,致力于事后“解释世界”;马克思认为,哲学是报晓人类解放的“高卢雄鸡”,提供行动指南、“改变世界”才是更重要的。这说明 ()

①实践观点是马克思主义哲学的核心观点 ②马克思主义哲学是无产阶级的精神武器 ③与时俱进是马克思主义哲学独特的理论品质 ④黑格尔的哲学思想是马克思主义哲学的理论来源

A. ①② B. ①④ C. ②③ D. ③④

◆ 知识点三 马克思主义中国化时代化的重大理论成果

6. [2024·安徽芜湖期中] 毛泽东思想是马克思主义中国化时代化第一次历史性飞跃的理论成果,是中国共产党和中国人民历尽艰辛获得的宝贵精神财富,是中国革命和建设的科学指南,是中华民族的精神支柱。以下对毛泽东思想的认识正确的是 ()

①其精髓是解放思想、与时俱进、求真务实 ②其活的灵魂是实事求是、群众路线、独立自主 ③它是关于中国革命和中国社会主义建设的理论 ④它是中国特色社会主义理论体系的直接理论来源和起点

A. ①② B. ①④ C. ②③ D. ③④

7. 马克思主义深刻改变了中国,中国也极大丰富了马克思主义。我们党的历史,就是一部不断推进马克思主义中国化时代化的历史,就是一部不断推进理论创新、进行理论创造的历史。习近平新时代中国特色社会主义思想,是当代中国马克思主义、二十一世纪马克思主义。习近平新时代中国特色社会主义思想 ()

班级

姓名

题号
答题区

1

2

3

4

5

6

7

8

9

10

11

12

①是在实践中大胆探索、在理论上不断创新成果
②立足于当代中国发展的现实基础和实践需要
③实现了当代中国发展的具体实际同马克思列宁主义相结合 ④是被实践证明了的关于中国革命的正确理论

A. ①② B. ①③ C. ②④ D. ③④

8. 马克思主义是我们立党立国、兴党兴国的根本指导思想。毛泽东同志是马克思主义中国化时代化的伟大开拓者,毛泽东思想实现了马克思主义中国化时代化的第一次历史性飞跃;习近平新时代中国特色社会主义思想是当代中国马克思主义、二十一世纪马克思主义。下列符合“马克思主义中国化时代化”的是 ()

①坚持用马克思主义之“矢”去射中国之“的”
②用马克思主义理论解决中国社会的一切具体问题
③研读马克思主义原著,掌握其根本观点、立场和方法
④立足中国国情,把坚持马克思主义和发展马克思主义统一起来

A. ①③ B. ①④ C. ②③ D. ②④

素养发展

9. [2024·吉林长春期末] 马克思强调,问题是时代的格言,是表现时代自己内心状态的最实际的呼声。真正的哲学必须捕捉到时代的迫切问题,并使其升华为理论形态的人类自我意识。对此理解正确的是 ()

①马克思主义哲学就是认识和改造社会的知识
②认识客观世界是马克思主义哲学的历史使命
③与时俱进是马克思主义哲学独特的理论品质
④马克思主义哲学坚持从实际出发去认识世界

A. ①② B. ①③ C. ②④ D. ③④

10. 习近平总书记治国理政思想的鲜明特色就是重视哲学思维、善用哲学方法。习近平总书记在很多场合都强调,各级领导干部,特别是高级干部,要学哲学、用哲学,努力把马克思主义哲学作为自己的看家本领。各级领导干部之所以要努力把马克思主义哲学作为自己的看家本领,是因为 ()

①它的全部理论都来自社会实践,正确地揭示了中国社会的发展趋势
②它是科学的世界观和方法论,是建设中国特色社会主义的理论基础
③它是人生道路上的根本指南,能避免人们在生活与实践中的犯错误
④它正确揭示了世界的本质和运动规律,是我们认识与改造世界的思想武器

A. ①③ B. ①④ C. ②③ D. ②④

11. 马克思主义是我们立党立国、兴党兴国的根本指导思想。我们必须萃取历史精华,推动理论创新,更好繁荣中国学术、发展中国理论、传播中国思想,不断推进马克思主义中国化时代化。推进马克思主义中国化时代化是因为 ()

①马克思主义是科学的理论,揭示了人类社会发展的特殊规律
②马克思主义只有同中华优秀传统文化相结合才能在中国落地生根
③马克思主义只有与时代特征相结合才能紧跟时代、引领时代
④马克思主义基本原理同中国具体实际相结合才能推动中国的发展

A. ①② B. ①④ C. ②③ D. ③④

12. 新时代催生新思想,新思想引领新时代。习近平新时代中国特色社会主义思想在新时代应运而生,是新时代精神的精华,是全党全国人民为实现中华民族伟大复兴而奋斗的行动指南。这表明习近平新时代中国特色社会主义思想 ()

①是实现中华民族伟大复兴的强大物质力量
②能为解决当代中国问题提供具体方法
③源于时代,同时又能够引领和推动时代的发展
④把握住了时代的脉搏,反映了时代的任务和要求

A. ①② B. ①④ C. ②③ D. ③④

13. (12分)[2025·湖南衡阳高二月考] 中国共产党为什么能,中国特色社会主义为什么好,归根到底是马克思主义行,是中国化时代化的马克思主义行。党的十八大以来,面对国内外形势新变化和实践经验新要求,我们党勇于进行理论探索和创新,以全新的视野深化对共产党执政规律、社会主义建设规律、人类社会发展规律的认识,取得重大理论创新成果,集中体现为习近平新时代中国特色社会主义思想。习近平新时代中国特色社会主义思想为新时代党和国家事业发展提供了根本遵循,必须长期坚持并不断丰富发展。

结合材料,运用哲学作用的相关知识,分析必须长期坚持并不断丰富发展习近平新时代中国特色社会主义思想的原因。

第二课 探究世界的本质

第1课时 世界的物质性

素养诊断

1~12题每题3分,共36分

◆ 知识点一 自然界的物质性

1. 物质是不依赖于人的意识,并能为人的意识所反映的客观实在。这里的客观实在是 ()

- A. 世界上万事万物的总和
- B. 所有有形的物体
- C. 自然界中客观事物的共性
- D. 万事万物的共同属性

2. [2025·河南信阳高二月考] 下列选项中所列举的事物属于物质范畴的是 ()

- ①货币 ②科学技术 ③国家 ④马克思主义
- A. ①② B. ①③
- C. ②④ D. ③④

3. [2024·四川成都期中] 雪域高原,藏野驴在开阔的草原悠闲踱步觅食;竹林幽幽,“国宝”大熊猫自由自在攀爬在树杈上惬意玩耍……我国首批设立的三江源、大熊猫等5个国家公园生机盎然,这是国家对生态环境保护的生动写照。材料蕴含的哲理是 ()

- A. 自然地理环境对人类社会的发展具有决定性作用
- B. 地理环境是构成社会物质生活条件的基本要素
- C. 承认自然的客观性是人类正确认识和改造自然的前提
- D. 人类只能适应自然环境变化而不能改变自然环境

◆ 知识点二 人类社会的物质性

4. 人类社会是物质世界长期发展的产物。下列能够集中体现人类社会物质性的是 ()

- ①地理环境的客观性 ②意识是物质派生的
- ③人口因素和生产方式的客观性 ④劳动创造了人和人类社会
- A. ①② B. ①③
- C. ②④ D. ③④

5. 中国科学院古脊椎动物与古人类研究所朱敏院士团队先后在重庆、贵州等地的志留纪早期地层中发现了距今约4.4亿年的鱼类化石。这些化石主要包括无颌的盔甲鱼类“灵动土家鱼”、被称为“奇

迹秀山鱼”的盾皮鱼类、被称为“蠕纹沈氏棘鱼”的软骨鱼类等。这些资料揭示了有颌脊椎动物起源与早期演化的重要信息,在“从鱼到人”的探源研究领域取得重要突破。材料说明 ()

- ①人是地球上从鱼演化而来的新物种 ②人类社会是物质世界长期发展的产物
- ③自然界与人类社会有着相互依赖、密不可分的联系 ④从鱼到人的演变体现了人类社会的物质性
- A. ①③ B. ①④
- C. ②③ D. ②④

◆ 知识点三 意识是物质世界长期发展的产物

6. [2024·内蒙古赤峰期末] 科学家发现,在面对危险或者恐怖场景的时候,人的大脑深处一小团叫作“杏仁核”的区域总是会进入兴奋状态。“杏仁核”受损的患者,即使面对威胁,也不再会产生害怕的情感。这表明 ()

- A. 人脑是产生意识的生理基础
- B. 意识的内容是由人脑决定的
- C. 意识是客观存在的主观映象
- D. 意识是物质世界发展的产物

7. 对于同一棵古树的美,植物学家考察它的生理生长习性,把古树顽强的生命力看作美;木材商考虑它的木质、树围,把古树的实用价值看作美;而画家惊叹于它奇特的外形,把古树的形态看作美。上述审美感受的差异表明 ()

- A. 意识有正确和错误之分
- B. 客观存在是意识的能动反映的产物
- C. 意识是自然界长期发展的产物
- D. 意识是客观存在在人脑中加工改造的结果

8. [2024·山东临沂期中] 在距地球5.6亿光年的类星体“马卡良231”内,中外科学家联手首次发现了氧气。这次银河系外氧气的发现,有助于我们进一步加深对宇宙物质组成的认识。这一科学发现进一步佐证了 ()

- ①物质是由人的意识产生的 ②世界上只有尚未认识之物,没有不可认识之物
- ③世界的本原是物质 ④物质依赖于人的感觉而存在
- A. ①② B. ①④
- C. ②③ D. ③④

素养发展

9. [2025·福建宁德高二期末] 2024年9月,科学期刊《自然》(Nature)发表重磅论文,天文学家们通过最新的射电观测手段,发现了一个长达2300万光年的超长黑洞喷流,并将其命名为“波耳费里翁”。这一发现不仅刷新了我们对黑洞喷流长度的认知,也为理解黑洞在宇宙大尺度结构中的作用提供了全新视角。这一发现说明 ()

①哲学能指导人们正确地认识和改造世界 ②世界的本质是物质的,世界统一于物质 ③思维和存在具有同一性,世界是可知的 ④自然界事物的存在依赖于人类科学发现

A. ①③ B. ①④ C. ②③ D. ②④

10. 科幻文学的实质是用文学手法,探讨无限可能的未来世界以及在那些新世界中的生命表达方式。作者在科幻文学中是无限自由、大胆想象的,但又把一切建立在严谨的基础上。比如,《流浪地球》这部科幻电影其实关注的就是人类作为整体如何应对重大灾难、科技巨变,讲述的是人类命运共同体的故事。材料说明 ()

①科幻艺术作品是对原型的描摹与再创造的统一 ②科幻艺术作品应更逼真地反映原型 ③存在决定思维,意识是对客观存在的能动反映 ④正确的意识和错误的意识都源于客观物质世界

A. ①② B. ①③ C. ②④ D. ③④

11. 我国自启动第一次全国地理国情普查工作后,投入了数万名专业技术人员,绘制出我国第一份全覆盖、无缝隙、高精度的地理国情图。普查不仅进行了山川河流、住宅道路的基础测绘,还与经济、社会、生态发展联系起来,将其做成了动态地图。普查的这些要素 ()

①是人类社会赖以生存和发展的物质生活条件 ②在人类社会形成和发展中起着决定性的作用 ③具有的客观性体现了人类社会的物质性 ④构成了人类社会的全部要素

A. ①② B. ①③ C. ②④ D. ③④

12. [2025·四川成都高二月考] 时至今日,中国铁路路徽仍是无法超越的经典设计。设计者陈玉昶结合对铁路行业的深刻观察,将设计定型为一个圆形的标志,象征铁路的包容性与持续性,而中心的“工”字和“人”字,则象征着铁路工人与人民的紧密联系。该设计不仅视觉上简洁美观,象征意义也极为深刻。这说明艺术创作 ()



中国铁路
CHINA RAILWAY

①是主观理念与客观实际的结合 ②是人对于客观事物和现实的模仿 ③是人脑对客观存在的如实反映 ④内容是客观的,形式是主观的

A. ①② B. ①④ C. ②③ D. ③④

13. (12分)[2025·山东菏泽高二期中] 在西班牙和挪威两个欧洲国家的首相访华期间,中西签署了绿色发展领域的合作协议,中挪发表了关于建立绿色转型对话的联合声明。这向国际社会传递出明确信号:深化和拓展绿色合作是中欧双方的共同意愿。中欧在绿色产业发展上各具优势。中国的绿色技术创新和生产能力,正为全球提供从电动汽车到清洁能源的有效解决方案。而欧洲在绿色金融和政策上的丰富实践,可以为这一合作提供经验支持。两者优势互补,通过在绿色技术、政策和创新上的合作,共同推动全球绿色转型,创造更具可持续性的未来。

全球气候问题不是某一地区或国家可以独自解决的,跨国合作与技术共享是全球实现绿色低碳转型的必由之路。当前,在全球加速推进绿色低碳转型的背景下,中欧加强绿色合作不仅符合双方利益,更将有力推动全球绿色发展。

结合材料,运用世界的物质性原理,分析中欧加强绿色合作的必要性。

第2课时 运动的规律性

素养诊断

1~12 题每题 3 分,共 36 分

◆ 知识点一 规律是客观的

1. [2025·河北邯郸高二期中] 上海人工智能实验室基于原创研发的风鸟气象大模型对台风路径进行预测,实现了准确预报。对台风的精确预报是基于 ()

- A. 意识是对客观存在的正确直观反映
- B. 具体的物质形态只有在运动中才能保持自己的存在
- C. 客观实在性是物质固有的根本属性
- D. 事物在运动过程中都遵循固有的规律

2. [2024·河北沧州期末] 野生水稻长在水里,产量并不高。但是,我们的祖先发现,如果在水稻快成熟时突然把水放掉,水稻为了传宗接代,会拼命长种子(稻谷),而且一株水稻会长出好几支稻穗。运用这种方式种植水稻,水稻产量会提高,水稻也因此成为人类的重要农作物。这表明 ()

- ①改变水稻的生长规律有利于促进农业增产
- ②人类能够在尊重规律的基础上创造新物质
- ③任何事物的变化和发展都遵循其固有规律
- ④人类可以有效地利用客观规律,造福自身

A. ①② B. ①④ C. ②③ D. ③④

3. [2025·福建泉州高二月考] “我希望有朋自远方来,岁月不改其性,红尘不染其心;我希望岁月无痕,天地不老。”某公交车上的最美寄语充满了诗情画意。从哲学角度看 ()

- ①一切事物都是运动的,不存在“不改其性”的朋友
- ②物质的根本属性是客观实在性,“岁月无痕”只是美好的祝福
- ③人在红尘面前是无能为力的,“不染其心”是不可能存在的
- ④物质的运动具有绝对性,不存在“天地不老”的现象

A. ①② B. ①④ C. ②③ D. ③④

◆ 知识点二 正确发挥主观能动性

4. [2025·安徽合肥八中高二期] 电影《志愿军:存亡之战》以抗美援朝战争为背景,讲述中国人民志愿军第 63 军顽强抗击美军 4 个师的轮番进攻的事迹。影片将历史记忆与现代叙事手法巧妙融合,既展现出那段峥嵘岁月的壮烈与悲壮,又赋予其强烈的现实关照与情感共鸣,传递着深厚的家国

情怀。该影片的创作 ()

- ①表明意识具有自觉选择性和能动创造性
- ②表明意识活动具有直接现实性
- ③源自创作者对抗美援朝战争的内心感受
- ④是现实生活在人脑中的主观映象

A. ①② B. ①④ C. ②③ D. ③④

5. [2024·吉林长春期末] “非洲屋脊”埃塞俄比亚自然条件恶劣,长期以来无人成功种植蔬菜。我国某农学专家坚信,粮食作物能生长的地方一定能种蔬菜。他在总结前人失败教训的基础上,采取收集雨水、提高土壤墒情、选择抗寒性较强的品种等措施,在埃塞俄比亚成功种植了大白菜、茄子、辣椒等蔬菜,创造了里程碑式的奇迹。他的成功从一个侧面表明 ()

- ①意识活动的能动创造性是认识外部世界的重要条件
- ②意识活动的能动性是改造外部世界的可靠基石
- ③尊重客观规律是实践活动取得成功的前提条件
- ④尊重客观规律与发挥主观能动性总是统一的

A. ①② B. ①③ C. ②③ D. ②④

6. [2024·湖南郴州期中] 俗话说,水往低处流,这是一种符合规律的自然现象。但现代水利设施可以把水从低处引向高处,灌溉农田,供人使用。这体现了 ()

- A. 人们尊重规律、改变规律的行为
- B. 意识决定物质
- C. 人能够能动地改造世界
- D. 意识是对客观事物的正确反映

◆ 知识点三 一切从实际出发,实事求是

7. 漫画《公牛挤奶》讽刺了一些人 ()



- ①因循守旧,忽视主观能动性
- ②见利忘义,未立足人民立场
- ③主观臆断,轻视调查研究
- ④违背规律,热衷形式主义

A. ①② B. ①④ C. ②③ D. ③④

班级
姓名
题号
1
2
3
4
5
6
7
8
9
10
11
12

8. [2025·黑龙江哈尔滨高二月考] 降准降息,加大支持地方化解政府债务风险力度,降低住房公积金贷款利率、降低住房贷款的首付比例,加大对重点群体的支持保障力度……针对经济运行中的新情况新问题,党中央、国务院推出一揽子增量政策,以精准的逆周期调节助力稳增长、扩内需、化风险。这说明 ()

- ①物质与意识相互依赖,是不可分割的 ②新政策是对经济运行中的新情况的能动反映 ③正确意识能将观念的存在变为现实 ④制定路线方针要坚持一切从实际出发
A. ①② B. ①③ C. ②④ D. ③④

素养发展

9. [2024·河北衡水期末] 目前,人工智能已经可以根据使用者提供的线索,在一分钟内生成新闻稿件,并能随时对其进行缩写、改写、扩写和反复修改,还能通过自动审核校对,对稿件的语句、标点符号等进行严格审核把关,整个新闻内容生产过程快速、准确、通畅。对此分析正确的是 ()

- ①人工智能是人的意识活动物化的表现 ②符合客观规律的正确意识能推动实践的发展 ③人工智能的意识活动具有目的性和自觉选择性 ④反映了事物本质的人工智能具有直接现实性
A. ①② B. ①③ C. ②④ D. ③④

10. 2024年11月28日,在塔克拉玛干沙漠南缘的新疆于田县,随着最后宽50米、长100米沙地栽上胡杨、梭梭、红柳等固沙苗木,环绕塔克拉玛干沙漠边缘、全长3046千米的绿色阻沙防护带实现全面锁边“合龙”,标志着塔克拉玛干沙漠3046千米的绿色阻沙防护带完全闭合。阻沙防护带实现全面锁边“合龙”表明 ()

- ①解放思想是生态治理之基,需要弘扬求真务实精神 ②自然界是客观存在的,人类不能改变自然的客观性 ③物质是运动的物质,要在物质的运动中去把握事物 ④人们要正确发挥主观能动性,能动地改造世界
A. ①② B. ①③ C. ②④ D. ③④

11. 2025年,国产大模型 DeepSeek 火爆全球。它的成功绝非偶然,背后是研发团队艰辛且富有智慧的探索。他们深入研究人工智能发展的内在规律,结合自身在算法、数据处理等方面的优势,自主创新,实现了高性能与低成本的平衡。这印证了 ()
①发挥主观能动性是我们认识和利用规律的前提

- ②规律是普遍的、客观的,不以人的意志为转移
③坚持尊重客观规律与发挥主观能动性相结合
④发挥主观能动性是认识和利用规律的必要条件
A. ①② B. ①③ C. ②④ D. ③④

12. 处理好改革与法治的关系,是全面深化改革、全面依法治国进程中的重大课题。习近平总书记对此深刻指出:“凡属重大改革要于法有据,需要修改法律的可以先修改法律,先立后破,有序进行。有的重要改革举措,需要得到法律授权的,要按法律程序进行。”这启示我们 ()

- ①办事情必须坚持一切从实际出发、实事求是
②人不仅能够能动地认识世界,也能够能动地改造世界 ③必须把发挥主观能动性和尊重客观规律结合起来 ④能动创造性是意识的唯一特性
A. ①② B. ③④ C. ①③ D. ②④

13. (12分)[2025·四川眉山高二期中] 推动新质生产力发展,必须坚持以习近平新时代中国特色社会主义思想为指导,紧紧把握战略机遇,充分发挥优势,着力推动体制创新,营造良好的发展生态。

发展新质生产力应因地制宜,根据各地发展水平、发展条件、发展状况存在的差异,明确新质生产力的发展方向,而不能盲目跟风、偏离实际,坚决避免一哄而上最终变成一哄而散。

发展新质生产力要推进重点领域和关键环节改革,建立与新质生产力发展相适应的新型生产关系。推进科技、教育、市场准入和监管等领域体制改革,发挥市场在资源配置中的决定性作用,更好发挥政府作用,形成激励科技创新、科技成果转化与应用的制度和市场环境。

结合材料,说明我国推动新质生产力发展的辩证唯物论依据。

第三课 把握世界的规律

第1课时 世界是普遍联系的

素养诊断

1~12题每题3分,共36分

◆ 知识点一 联系的普遍性、客观性与多样性

1. [2024·河南郑州期末] 在全球百年变局加速演进、世界经济复苏动力不足背景下,中国以服贸会搭建沟通交流的平台,用实际行动来证明:各国唯有开放合作,才能共享服贸发展新机遇,才能拉紧互利共赢的合作纽带,才能携手迈向更加美好的未来。从中可以看出 ()

①世界是一个普遍联系的有机整体 ②人们可以根据事物间固有联系建立新的具体联系 ③人为事物的联系带有明显的主观特征 ④改变联系的客观性才能更好地造福人类

A. ①② B. ①④ C. ②③ D. ③④

2. 2024年6月15日,“从上海到上海”的高铁车次开通运行。这一“超级环线”,串联起上海、江苏、安徽、浙江三省一市,途经12个城市的21个站点。环线把相关城市串起来,让都市圈内部的联系更紧密、互动更频繁,对文旅融合发展、县域经济壮大、区域协调发展都大有裨益。这表明 ()

①客观事物之间的联系是不以人的意志为转移的 ②构建事物之间的有利联系可以推动事物的发展 ③人们可以通过实践活动建立起人为事物的联系 ④人为事物的联系更易满足人类生产生活的需要

A. ①② B. ①④ C. ②③ D. ③④

3. 一些大学毕业生在应聘时遭遇“姓氏歧视”。一位“裴”姓同学说,就因为自己的姓氏,他失去了即将到手的会计职位,因为老板说:“裴”和“赔”同音,不吉利。从辩证法角度看,对于姓“裴”不吉利的认识 ()

A. 夸大了意识对客观事物的反作用
B. 肯定了物质和意识的辩证关系
C. 否认了联系的客观性
D. 否认了联系的普遍性

4. [2025·辽宁锦州高二月考] 某村有大片的“撂荒地”,村“两委”探索“党支部+村集体+基地+农户”发展模式,在农业科技人员的指导下对接城市需求,种植无公害蔬菜,拓宽种植品种、赋能科技含量、拓展销售渠道、延伸产业链条等。几年前还是

杂草丛生的“撂荒地”,现在已经变成使农民增收的“丰收宝库”。该村的变化说明 ()

①人类充分发挥主观能动性可以创造条件,建立新的联系 ②人为事物联系相比于自在事物联系更有利于事物发展 ③人们借助实践活动可以推动主观联系向客观联系转变 ④推动事物发展必须把握影响和制约事物的多种条件

A. ①② B. ①④ C. ②③ D. ③④

5. “没有侥幸这回事,最偶然的意外,似乎也都是有必然性的。”这句名言蕴含的哲理是 ()

①事物都包含着偶然和必然两个方面 ②事物的联系是必然的 ③要善于分析和把握事物存在和发展的各种条件 ④事物的联系是客观的,不以人的意志为转移

A. ①② B. ②④ C. ①③ D. ③④

◆ 知识点二 用联系的观点看问题

6. [2025·江苏连云港高一期中] 党的二十届三中全会擘画了进一步全面深化改革的“全景图”,要将“全景图”变为“施工图”,必须下好改革“一盘棋”,既要注重系统集成,推动各领域各方面改革举措同向发力、形成合力,又要持续在深化上用实功,突出经济体制这个重点。处理好整体推进和重点突破的关系体现了 ()

A. 整体与部分密不可分,要正确处理两者的关系
B. 事物的整体功能总是大于各个部分的功能之和
C. 整体统率着部分,主导事物的存在和发展过程
D. 部分影响整体,整体的功能存在于各个部分之中

7. 近年来,党中央、国务院在习近平新时代中国特色社会主义思想的指导下,完整准确全面贯彻新发展理念,正确处理局部和全局、重点和一般、短期目标和长期目标的关系,确保西藏经济社会发展始终沿着正确的方向前进。这一思路和方法所依据的哲学道理有 ()

①世界上任何事物之间都存在联系 ②整体功能大于部分功能之和 ③树立全局观念,立足整体,统筹全局 ④整体统率部分并具有部分所不具备的功能

A. ①② B. ①③ C. ②④ D. ③④

班级	
姓名	
题号	
1	
2	
3	
4	
5	
6	
7	
8	
9	
10	
11	
12	

8. 进入新发展阶段,牢牢把住粮食安全主动权,就要不断筑牢粮食安全的根基地线,始终保持粮食安全的战略主动。为此,一要抓牢粮食综合生产能力这个根本;二要抓住农业科技创新这个关键;三要抓实粮食高质量发展这个支撑;四要统筹利用国际农业市场和资源,加强农业“走出去”战略顶层设计和系统谋划。材料说明 ()

- ①坚持系统优化方法就能牢牢掌握粮食安全主动权 ②农业科技创新事关粮食安全主动权的核心
③着眼于整体、统筹全局有利于实现整体的最优目标 ④掌握粮食安全主动权要立足农业科技创新这一关键

A. ①② B. ①④ C. ②③ D. ③④

素养发展

9. [2024·湖南娄底期末]“情绪价值”指的是一个人影响他人情绪的能力,此概念的提出反映了现代社会人们对美好生活更高层次的心理需求。一个人给他人带来舒服、愉悦和稳定的情绪越多,他的情绪价值就越高,反之就越低。情绪价值为正,能激发正面情绪,给人以美好感受。由此可见 ()

- ①情绪价值是特定时代的产物,为现代社会所特有 ②意识活动具有能动性,要有目的、有选择地调控自己的情绪
③对于情绪价值的研究,其目的是使我们正确认识情绪价值 ④联系具有普遍性,每个人既是情绪的传播者,又是情绪接收者

A. ①③ B. ①④ C. ②③ D. ②④

10. [2024·山东滨州期末]保护和传承非物质文化遗产,不仅可以维护人类文明成果,维护文化多样性,促进文化繁荣和经济发展,而且可以凝聚历史共识,增强民族的认同感和归属感。这表明 ()

- ①联系具有普遍性,任何事物都不可能孤立存在 ②联系是事物之间以及事物内部诸要素之间相互依赖、相互影响、相互制约、相互作用
③联系具有多样性,间接联系对事物的影响是暂时的 ④人们可以根据事物固有的联系,改变事物的状态,调整原有的联系,建立新的联系

A. ①② B. ①④ C. ②③ D. ③④

11. [2025·湖南邵东高二期中]中央广播电视总台2025蛇年春晚吉祥物“巳升升”的设计灵感来自青铜蛇,其憨态可掬的眉眼出自三星堆出土的青铜蛇形器的臣字目和歧羽纹。这件青铜蛇文物整体就是一条长蛇的形象,采用分段铸造法制成,铸造完成后再以铆嵌连接成形,体形硕大,尾巴卷起,造

型极为写实。这表明 ()

- ①联系是普遍存在的,人为事物的联系是客观的 ②人们可以基于美好的愿望,建立新的具体联系
③整体由部分构成,离开部分,整体就不复存在 ④立足关键部分,用部分的发展推动整体的发展

A. ①② B. ①③ C. ②④ D. ③④

12. 习近平总书记强调,当今世界是一荣俱荣、一损俱损的命运共同体。各国人民企盼的,不是“新冷战”,不是“小圈子”,而是一个持久和平、普遍安全的世界,一个共同繁荣、开放包容、清洁美丽的世界。这告诉我们 ()

- ①要统筹全局,树立整体观念 ②整体功能一定大于部分功能之和
③掌握系统优化的方法,有助于整体功能的发挥 ④关键部分功能可能会对整体功能起决定作用

A. ①③ B. ①④ C. ②③ D. ②④

13. (12分)[2025·黑龙江哈尔滨高二期中]古遗址是认识中华文明形成与发展的重要物质载体。近年来,我国在古遗址保护与开发中取得显著成效。某地古遗址保护的实践为古遗址保护与开发提供了可行性范本。在古遗址保护规划中划定核心保护区与缓冲区,相关部门以遗址核心区数字化保护工程为突破口,通过三维建模、实时监测系统等技术,有效解决了风化、渗水等长期威胁,使遗址本体保护水平显著提升;同时,利用遗址周边空间发展文旅产业,将村民及其房屋纳入规划设计,作为基础设施并提供必要服务,既实现了村民房屋与古遗址融合共生,又保证了文化遗产保护与城市经济发展的协同推进。

结合材料,运用整体与部分的辩证关系的相关知识,说明该地古遗址开发与保护措施合理性。

第2课时 世界是永恒发展的

素养诊断

1~12题每题3分,共36分

◆ 知识点一 唯物辩证法的发展观

1. 经过40多年的改革开放,我国社会生产力、综合国力、人民生活水平实现了历史性跨越。我国基本国情的内涵不断发生变化,我们面临的国际国内风险、难题也发生了重要变化,我国经济社会发展进入新常态。这表明 ()

- ①人类社会的存在、发展具有客观物质性 ②人类社会是一个不断发展的过程 ③发展具有普遍性 ④事物的运动、变化就是发展

A. ①② B. ①③ C. ②③ D. ③④

2. [2025·江苏南京高一月考] 新质生产力是相对于传统生产力而言的,在生产力的性质和质量方面都有显著的提升,在劳动者、劳动资料、劳动对象三个方面都呈现出更高的水平,是代表新技术、创造新价值、适应新产业、重塑新动能的新型生产力。由此可见 ()

- A. 新出现的事物反映了社会进步的基本要求
B. 事物发展的状态是前进性和曲折性的统一
C. 发展是通过彻底否定旧事物来实现的
D. 新事物是在旧事物的母体中孕育产生的

3. [2024·吉林长春期末] 习近平总书记指出,中国特色社会主义民主是个新事物,也是个好事物,是最广泛、最真实、最管用的民主。同时,社会主义民主政治的体制、机制、程序、规范以及具体运行上还存在不完善的地方。下列对新事物的理解正确的是 ()

- ①代表人民群众根本利益的事物是不可战胜的
②凡是拥有强大力量的事物前途必定是光明的
③符合历史前进方向的事物充满旺盛的生命力
④新出现的事物必然会更符合社会进步的要求

A. ①③ B. ①④ C. ②③ D. ②④

◆ 知识点二 用发展的观点看问题

4. [2025·福建厦门高二期末] 澳门回归祖国20余年来,在中央政府和祖国内地大力支持下,特别行政府团结带领社会各界接续奋斗,破解发展难题,具有澳门特色的“一国两制”实践取得巨大成功,澳门发生翻天覆地的变化,国际影响力大幅提升。这表明 ()

①发展的实质是事物的前进和上升 ②量的积累为实现事物的质变创造条件 ③事物在不断自我肯定中实现向前发展 ④事物的发展表现为在新质基础上的量变过程

- A. ①② B. ①③
C. ②④ D. ③④

5. 国家航天局发布了我国探月工程四期任务规划:“嫦娥六号”执行月球背面采样返回任务;“嫦娥七号”计划着陆于月球南极,开展飞跃探测,寻找固态水;“嫦娥八号”将与“嫦娥七号”共同完成月球科研站基本型建设,以后逐步扩展为国际月球科研站。我国探月工程发展体现的哲理有 ()

①质变是量变的必然结果 ②量的积累必然会引起质变 ③质变为新的量变开辟了道路 ④事物的质变比量变更重要

- A. ①② B. ①③
C. ②④ D. ③④

6. 新能源汽车具有用车成本低、污染低等优势,但由于充电不方便等,尚未完全为人们所接纳。新能源汽车的推广使用,要有一个渐进过程。这说明 ()

- A. 新事物的成长是一个从被拒绝到被接纳的过程
B. 发展的实质是新事物的产生和旧事物的灭亡
C. 量的积累达到一定程度必然会引起事物的质变和飞跃
D. 事物发展的方向是前进的、上升的,道路是曲折的、迂回的

7. [2025·重庆渝中区高二开学考试] 毛泽东同志在《关于正确处理人民内部矛盾的问题》中指出:“任何新生事物的成长都是要经过艰难曲折的。在社会主义事业中,要想不经过艰难曲折,不付出极大努力,总是一帆风顺,容易得到成功,这种想法,只是幻想。”这告诉我们 ()

①新事物的发展不可能一蹴而就 ②发展的本质是新事物对旧事物的否定 ③事物发展的前途是光明的,道路是曲折的 ④辩证否定是事物联系和发展的环节

- A. ①③ B. ①④
C. ②③ D. ②④

班级
姓名
题号
1
2
3
4
5
6
7
8
9
10
11
12

8. 漫画《打“气”》给我们的启示是 ()



- ①事物发展是量变与质变的统一,要重视量的积累
 ②事物发展是前进性与曲折性的统一,要相信前途是光明的
 ③规律是客观的,要尊重规律
 ④掌握系统优化的方法,用综合的思维方法认识事物
- A. ①② B. ①④ C. ②③ D. ③④

素养发展

9. “新故相推,日生不滞”出自王夫之所著的《尚书引义·太甲》,其大致意思是:新旧事物交替变更,不会随着时间的变化而停滞不前。下列选项中蕴含的哲理与此一致的是 ()

- ①天时人事日相催,冬至阳生春又来
 ②卧看满天云不动,不知云与我俱东
 ③不要人夸颜色好,只留清气满乾坤
 ④长江后浪推前浪,一代新人换旧人
- A. ①② B. ①④ C. ②③ D. ③④

10. [2025·安徽合肥八中高二期] 2024年是新中国成立75周年,是实现“十四五”规划目标任务的关键一年。75年沧海桑田,新中国由一穷二白到全面小康,如今又踏上全面推进强国建设、实现中华民族伟大复兴的新征程。中华民族在中国共产党的领导下,谱写了一曲又一曲壮丽史诗。这一论述体现的唯物辩证法原理是 ()

- ①量变比质变更能推动事物的发展
 ②只有事物数量的不断增加才能引起质变
 ③量变是质变的必要准备
 ④事物的发展是从量变到质变、再到新的量变的循环往复的上升过程
- A. ①② B. ①③ C. ②④ D. ③④

11. [2025·云南昭通高二期中] 人工智能自1956年正式确立研究领域以来,从产生到成为研究热点一直饱受质疑,其间经历两次发展低谷,而学科自身所迸发的生命力不断推动其走出低谷,成为引领技术革命的热点。如今,人工智能已成为最热门的产业之一。这表明 ()

- ①事物发展是前进性与曲折性的统一
 ②事物发展的方向是前进性与曲折性的统一
 ③事物的发展只有经历曲折之后才有光明前途
 ④新事物符

合客观规律,具有强大的生命力

- A. ①③ B. ②④ C. ②③ D. ①④

12. 漫画《没有过不去的坎,只有过不完的坎》启示我们 ()



没有过不去的坎,
只有过不完的坎。

- ①人生道路前途是光明的,所以“没有过不去的坎”
 ②“过不完的坎”是人生道路上无法回避的客观规律
 ③发挥主观能动性可以消除前进道路上各种各样的“坎”
 ④“没有过不去的坎”和“过不完的坎”体现事物发展是前进性和曲折性的统一

- A. ①② B. ①④ C. ②③ D. ③④

13. (12分)人工智能是人类发展新领域。人类社会发展的历史就是一部科技创新史。16世纪以前,影响人类生活的重大科技发明约有300项,其中中国人的发明占175项,中国四大发明更是造福全世界。从18世纪第一次工业革命的机械化到19世纪第二次工业革命的电气化,再到20世纪第三次工业革命的信息化,一次次颠覆性的科技革新带来社会生产力的大解放,从根本上改变了人类历史的发展轨迹。

人工智能是新一轮科技革命和产业变革的重要驱动力量。面对这一发展机遇,加快发展新一代人工智能是我们赢得全球科技竞争主动权的重要战略抓手,是推动我国产业优化升级、生产力整体跃升的重要战略资源。

结合材料,运用发展观的知识,分析我们应如何把握世界科技发展大势。

第3课时 唯物辩证法的实质与核心

素养诊断

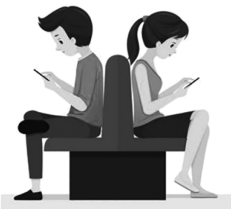
1~12 题每题 3 分,共 36 分

◆ 知识点一 事物发展的源泉和动力

1. [2024·江苏南京期末]“假如没有小偷,锁会像今天这样完善吗?假如没有假钞票,真钞票的制造会有这样细致吗?”这句话体现的哲理是 ()
- A. 事物矛盾是客观存在的
B. 要做到具体问题具体分析
C. 矛盾是事物发展的源泉和动力
D. 矛盾特殊性存在于普遍性之中
2. 从透明到在近 8 米深的地方可轻易看到底部,到后来绿色透明的湖水不复存在,美国作家梭罗没有想到,他的著名作品《瓦尔登湖》既捧红了瓦尔登湖,也毁了瓦尔登湖,因为慕名而来的游客使湖区原有的自然生态遭到了严重破坏。由此可见 ()
- A. 微小的量变必然促成事物的质变
B. 事物都是矛盾普遍性和特殊性的辩证统一
C. 事物都包含既对立又统一的两个方面
D. 事物发展是前进性与曲折性的辩证统一
3. 随着我国人口老龄化程度加深,智能养老设备不断普及,但操作复杂、隐私担忧等问题导致部分老年人难以适应甚至抵触此类设备。对此现象,下列分析正确的是 ()
- A. 智能养老设备推广缓慢,根源在于新事物的发展必然经历曲折的过程
B. 智能养老技术发展需从老年群体的特殊需要出发,让“科技更适老”
C. 智能养老设备在养老领域不断普及,已经成为矛盾的主要方面
D. 老年人对智能养老设备“不适应”,表明矛盾的斗争性是绝对的

◆ 知识点二 矛盾问题的精髓

4. 下图漫画给我们的哲学启示是 ()



网络时代是拉近了人与人的关系,还是疏远了人与人的关系?

①矛盾是事物发展的源泉和动力 ②时时有矛盾,事事有矛盾 ③矛盾就是对立统一,要一分为二地看问题 ④要把握事物主要矛盾,也不能忽视次要矛盾

- A. ①③ B. ①④ C. ②③ D. ②④

5. [2024·黑龙江大庆期中]国内区域经济竞争原本是中国经济增长的重要动力,然而随着经济的发展,各地出现了不同程度的地方保护主义,并从过去的商品领域逐渐转向了服务业和生产要素领域,带来了产能过剩、低层次重复建设等副作用,因此需要规范竞争、消除壁垒。由此可见 ()

①矛盾双方的相互对立推动事物的运动、变化和发展 ②在不同的阶段应采取不同的政策,具体问题具体分析 ③任何时候,我们都要勇于直面矛盾,积极解决矛盾 ④我们在解决问题时要着重抓住事物发展的内部矛盾

- A. ①③ B. ①④ C. ②③ D. ②④

6. 县域经济蓬勃发展成为中国新型城镇化的生动写照。某县审时度势,优化发展格局,深入推进以优质酱酒为引领的产业体系建设,借鉴“千万工程”经验,实施宜居宜业和美乡村建设。2024 年,该县实现从脱贫摘帽县到县域经济发展先进县的蜕变。该县“蜕变”的哲学启示是 ()

①应该坚持一切从实际出发、实事求是 ②要做到共性与个性具体的历史的统一 ③把握矛盾的主要方面,集中力量抓重点 ④系统优化使部分功能之和大于整体功能

- A. ①② B. ①④ C. ②③ D. ③④

◆ 知识点三 用对立统一的观点看问题

7. [2025·浙江 G5 联盟高二期中]人工智能通过自动化替代人工,在提升生产效率、助力解决复杂问题方面提供了极大的便利,但可能引发数据安全、传统行业失业、技术依赖及决策偏见等问题。由此可见 ()

①人工智能作为新实践体具有能动创造性 ②人工智能可以模拟人脑进行分析和判断 ③矛盾的主次方面关系要求看到主流也不能忽视支流 ④主次矛盾关系要求抓住主要矛盾也不能忽视次要矛盾

- A. ①② B. ①④ C. ②③ D. ③④

班级
姓名
题号
1
2
3
4
5
6
7
8
9
10
11
12

8. [2025·安徽皖中名校联盟高二期中] 习近平总书记强调,要牢牢把握高质量发展这个首要任务,因地制宜发展新质生产力。各地要坚持从实际出发,先立后破、因地制宜、分类指导,根据本地的资源禀赋、产业基础、科研条件等,有选择地推动新产业、新模式、新动能发展。海南地处热带,五指山以南区域冬天气温超过 16 摄氏度,这给南繁育种提供了“天然大温室”。海南种子创新研究院院长建议,打造“人工智能+生物技术+大数据技术”的精准设计育种体系,加快技术迭代升级。该地发展 ()

- ①集中力量解决主要矛盾,增强了经济发展新动能
②坚持具体问题具体分析,推动了生产力的进一步发展
③树立创新发展意识,全盘否定了既有的传统发展模式
④依据矛盾的普遍性,找到了正确认识事物的基础路径

- A. ①② B. ①③ C. ②④ D. ③④

素养发展

9. 下图漫画蕴含的哲理有 ()



要从一座山攀上另一座更高的山,
第一步便是先下山。

- ①坚持辩证统一,化解上山与下山不相容的对立
②矛盾就是对立统一,要善于在对立中把握统一
③事物的长远、内在联系决定事物的发展
④任何事物的发展都是前进性与曲折性的统一

- A. ①③ B. ①④ C. ②③ D. ②④

10. 2024 年山东秋粮生产遭遇高温干旱、旱涝急转等自然灾害。聊城首次引用南水北调长江水抗旱保苗;德州着力打造 2 万公顷玉米密植精准调控增产技术示范区……各地因地制宜采取超常规举措,力促无灾地块多增产、受灾地块不减产,实现了全省粮食总产量 571.02 亿千克,连续 4 年超 550 亿千克。这表明山东 ()

- ①坚持问题导向,勇于直面粮食生产中极端气象矛盾
②坚持具体问题具体分析,深挖不同土质的生产潜力
③正确把握矛盾问题的精髓,推动全省玉米稳产
④坚持均衡论,把握粮食生产优势的同时客观分析挑战

- A. ①② B. ①③ C. ②④ D. ③④

11. [2025·安徽合肥高二期中] 2024 年前三季度,国民经济运行总体平稳、稳中有进,生产需求平稳增长,就业物价总体稳定,民生保障扎实有力,新质生产力稳步发展,高质量发展扎实推进。但是,中国经济发展也存在结构性问题、老龄化问题、不平衡问题。材料对我国经济形势的看法,体现的唯物辩证法哲理是 ()

- ①两点论和重点论相结合
②矛盾同一性和斗争性既相互联结又相互分离
③用全面的观点看问题,看到任何事物都有利和弊
④看待经济形势既要全面又要抓主流

- A. ①② B. ③④ C. ②③ D. ①④

12. [2025·江苏盐城高二月考] 下列选项与右图漫画蕴含的哲理一致的是 ()



- ①人间四月芳菲尽,山寺桃花始盛开
②万事不如意,十年莫得闲
③骏马能历险,犁田不如牛
④业精于勤荒于嬉,行成于思毁于随

- A. ①② B. ①③ C. ②④ D. ③④

13. (12 分)某市运用人工智能技术建立“智慧安防系统”,通过人脸识别、大数据分析等技术手段破获案件数量提升 37%,但部分居民提出存在过度采集生物信息、公共场所监控数据流向不明等问题。对此,政府部门召开听证会,修订《公共数据管理条例》,在犯罪预警模块中采用“数据脱敏+分级授权”技术,既保障了重点区域安防需求,又将调用权限限定在司法部门。

结合材料,运用矛盾分析法,说明人工智能的运用如何实现公共安全与个人隐私相得益彰。

► 单元测评 (一)

一、选择题(共 20 小题,每小题 3 分,共 60 分)

1. [2025·湖南郴州高二月考] 人工智能的迅速发展引发了广泛关注,人工智能的算法和应用在提高生产效率、改善生活质量的同时,也带来了关于意识、思维和人类本质的进一步哲学思考。由此可见 ()

- A. 哲学可以取代具体科学
- B. 真正的哲学是具体科学的基础
- C. 哲学比具体科学有价值
- D. 具体科学的进步推动哲学发展

2. [2024·江苏徐州期末] 世界上千姿百态的事物和现象,有没有共同的本原? 共同的本原是什么? 不同哲学派别有不同的回答。以下属于唯物主义观点的是 ()

- A. 我思故我在
- B. 吾心便是宇宙
- C. 生死有命,富贵在天
- D. 世界是一团永恒的活火

3. [2025·江苏扬州高一月考] 在高考期间,许多家长都要身穿旗袍,寓意旗开得胜;考生一定要吃粽子,寓意高中;送考生车队中,也经常看到以车牌含数字“985”的车辆开道、以车牌含数字“211”的车辆压阵。下列选项与此现象不属于同一哲学派别的是 ()

- ①形存则神存,形谢则神灭 ②有条件要上,没条件也要上 ③天地合而万物生,阴阳接而变化起 ④一念不起,心止幡静
- A. ①② B. ①③ C. ②④ D. ③④

4. [2025·江苏南通高二期中] 习近平总书记指出,我们党要团结带领人民实现“两个一百年”奋斗目标、实现中华民族伟大复兴的中国梦,必须不断接受马克思主义哲学智慧的滋养。这是因为 ()

- ①哲学正确地揭示了物质世界的本质和基本规律
- ②哲学具有指导人们认识世界和改造世界的作用
- ③马克思主义哲学可以为中国改革发展提供科学指导
- ④哲学能为实现中华民族伟大复兴提供具体方法指导

- A. ①③ B. ①④ C. ②③ D. ②④

5. 随着太原市汾河流域生态保护和修复工程的深入实施,山如黛染、水似碧玉、蓝天常在、城入画屏、

人民富足、社会祥和的“锦绣太原城”盛景正逐步变为现实。生态保护和修复工程的实施 ()

- ①尊重了自然界的客观物质性 ②揭示了自然的本质和规律 ③有利于人与自然的和谐共生 ④说明了人能创造出新的物质
- A. ①② B. ①③ C. ②④ D. ③④

6. [2025·云南玉溪高二期末] 19 世纪末,意大利天文学家斯基帕雷利通过望远镜观测火星时,意外地发现了火星上有许多纵横交错的直线状网络。1965 年,美国的“水手 4 号”成为人类第一个成功飞越火星的探测器,传回了第一张火星表面的照片。直到 1996 年,科学家从陆续收集到的火星照片推测,几十亿年前,火星上的阿瑞斯平原曾发生过大洪水。人类对火星的探索 ()

- ①体现了世界的真正统一性在于它的物质性 ②说明具体科学的进步可以推动哲学的发展 ③说明客观实在性是物质固有根本属性和存在方式 ④表明思维与存在具有同一性
- A. ①② B. ①④ C. ②③ D. ③④

7. [2025·福建福州高二期中] 从简单重复的电话客服,到需要抽象思维的设计行业,人工智能技术正在逐步取代人类在许多领域的工作。这从一个侧面佐证了 ()

- A. 人工智能能模仿人脑的部分功能
- B. 人工智能具有不可克服的局限性
- C. 人工智能具有能动创造性
- D. 人工智能的思维能力正日趋完善

8. [2024·湖北宜昌期末] 二十四节气是古人留给我们的宝贵遗产,是中国传统文化的精髓。作为中国人特有的时间和知识体系,它不仅深刻影响着人们的思维方式和行为习惯,而且鲜明地展现出人与自然和谐相处的生活氛围。它指导人们顺应大自然四季更替、万物循环的客观规律,合理安排生产和生活中的各项事务。这说明人们 ()

- ①能够在节气规律的指导下能动地改造世界 ②应该尊重规律,实现人与自然的和谐相处 ③能够把握和创新节气规律,预见农业生产的变化趋势 ④创新特有的时间和知识体系,使客观符合主观
- A. ①② B. ①④ C. ②③ D. ③④

9. [2025·湖南三湘名校教育联盟高二期中] 同样是描写春天,高鼎的《村居》中“草长莺飞二月天,拂堤杨柳醉春烟”描绘了早春时节,草木开始生长,一片欣欣向荣的景象,表达了诗人向往田园生活的意愿;杜甫的《春望》中“国破山河在,城春草木深”描绘春天虽来临而城中荒草杂生,暗含对国运衰败的痛惜……材料表明 ()

- ①人们对不同事物的认识可能会有不同的看法
②意识活动具有自觉选择性和能动创造性特点
③主体对客体的反映会受到人的主观因素影响
④有什么样的意识内容就有什么样的反映对象
- A. ①③ B. ①④ C. ②③ D. ②④

10. [2025·河南濮阳高二期中] 下列漫画讽刺了一些人 ()



①不积极发挥主观能动性,好高骛远 ②不从实际出发,好大喜功、弄虚作假 ③不尊重客观规律,乱折腾、瞎指挥 ④不能用科学理论武装头脑、指导实践

- A. ①② B. ①③ C. ②④ D. ③④

11. 人们开发了各种各样的玫瑰花产品,满足市场需求:为庭院篱笆设计杂交的玫瑰,可以一年多次开花;为提炼玫瑰精油种植山地玫瑰,芳香扑鼻;为持久地保持玫瑰鲜切花的完美花形,人工消除了其本身的香气。这说明 ()

①把握事物存在的条件,能促进事物朝有利的方向发展 ②离开了人为事物的联系,自在事物的联系就不能实现 ③发挥主观能动性,人可以建立有利于实践的具体联系 ④离开了事物的客观联系,主观能动性就不能发挥作用

- A. ①② B. ①③ C. ②④ D. ③④

12. 发展新质生产力,各地要立足实际,谋在前才能掌握主动,“看准了”才能干到点子上。北京立足首都城市战略定位,加快推进集成电路、新能源汽车等一批标志性项目,巩固扩大人工智能、高级别自动驾驶等行业领先优势;广东聚焦发展不平衡不充分的短板,根据各地资源优势发展海洋牧场、海上风电、特色农业等。这表明 ()

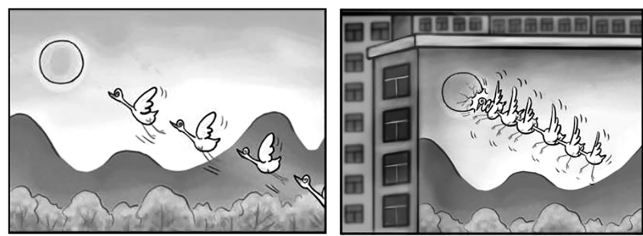
①物质和意识二者相互依赖、相互制约 ②正确发挥主观能动性是取得成功的关键 ③把握联系多样性是正确认识和有效利用事物的前提 ④想问题、办事情要坚持主观与客观具体的历史的统一

- A. ①② B. ①④
C. ②③ D. ③④

13. 我国各级各部门齐抓共管、形成合力,行政资源加大投入力度,服务体系发挥职能作用,社会组织、退役军人等社会力量全程助力,共同推动英雄烈士褒扬纪念制度体系不断完善和健全。这启示我们 ()

- A. 要用局部的发展推动整体的发展
B. 要从整体着眼,寻求最优目标
C. 部分的功能对整体功能起到决定作用
D. 加强联系就能够促进事物的发展

14. 下图漫画《钢筋混凝土中的自然》(作者:刘强)旨在告诉我们 ()



①尊重客观规律,实现人与自然和谐共生 ②人类活动正逐渐改变着自然界的物质性 ③意识活动具有自觉选择性和能动创造性 ④一事物与周围事物之间存在着多样联系

- A. ①③ B. ①④
C. ②③ D. ②④

15. [2025·江苏连云港高一期中] 《哪吒之魔童闹海》刷新了中国影史最高票房纪录,其素材来源于神话小说《封神榜》。该电影用光影语言重新讲述这个古老的神话故事,在技术赋能的力量之下,使“哪吒精神”与人们关于自由和美好的追求不谋而合,引发情感共鸣。这种对传统文化的解构与重构,既保留东方美学,又赋予全球观众理解的可能。材料体现了 ()

①发展的实质是新事物代替旧事物 ②新事物是具有强大生命力的事物 ③辩证的否定是肯定与保留的有机统一 ④辩证的否定是事物联系和发展的环节

- A. ①② B. ①③
C. ②④ D. ③④

16. 发展绿色经济不能一蹴而就,要积极稳妥推进碳达峰碳中和,立足我国能源资源禀赋,坚持先立后破,有计划分步骤推进绿色低碳发展。这是因为 ()

①必须抓住有利时机促成质变 ②质变是量变达到一定程度的必然结果 ③量变是质变的必要准备 ④足够的量变必然会促成事物的发展

A. ①② B. ③④ C. ②④ D. ②③

17. 一部世界文化史,就是一部各民族文化的交流史。文化的多样性是我们人类共同的财富,世界各国的文化都是在相互交流中不断发展繁荣的。从哲学角度看,这体现了 ()

①矛盾双方的统一是对立中的统一 ②矛盾是事物发展的源泉 ③矛盾的同一性寓于斗争性之中 ④矛盾的斗争性与同一性相互转化

A. ①② B. ①④ C. ②③ D. ③④

18. [2025·江苏南通高二期中] 甘瓜抱苦蒂,美枣生荆棘。当 AI 浪潮席卷而来,人们在欣喜之余,又集体陷入一场“数字文明的前夜焦虑”。技术革新难免伴随问题,但可以选择用更好的创新去应对,让科技向善,温暖每个角落。这表明 ()

A. 事事有矛盾,要正确地解决矛盾
B. 时时有矛盾,要两利相权取其重
C. 办事情要抓重点,着重解决主要矛盾
D. 问题与机遇并存,对立可转化为统一

19. 先进制造业是现代化产业体系的筋骨。在珠海经济技术开发区,总投资超 72 亿元的 25 个项目于 2025 年 2 月 5 日集中动工开建,打造化工新材料产业链;在汕头,纺织服装产业借助物联网、人工智能等技术实现转型升级……广东加快推进新型工业化,一手抓传统产业、优势产业巩固优化,一手抓新兴产业、未来产业培育壮大。可见,发展先进制造业需要 ()

①把握联系的多样性,为产业转型升级创造条件
②立足各区域,以区域发展推动制造业整体发展
③抓住矛盾的主要方面,集中力量发展优势产业
④坚持两点论,统筹传统产业和新兴产业发展

A. ①③ B. ①④
C. ②③ D. ②④

20. 当前,我国经济发展形势总体是好的,但发展中不平衡、不协调、不可持续矛盾仍然突出,国际环境和国内经济运行又出现了一些新问题、新矛盾。上述对我国经济形势的分析 ()

①既坚持了两点论,又坚持了重点论 ②既看到了主要矛盾,又看到了次要矛盾 ③既看到了矛盾的主要方面,又看到了矛盾的次要方面 ④忽视了重点是两点中的重点

A. ③④ B. ①②
C. ②④ D. ①③

二、非选择题(共 40 分)

21. (23 分)[2025·江苏盐城高一期中] 【人工智能的应用,提升人类工作生活的便利】

材料一 近年来,我国人工智能在技术创新、产业生态、融合应用等方面取得积极进展,已进入全球第一梯队。但是我们也要看到,人工智能行业现处于核心硬件发展阶段,中国人工智能企业处于发展初期,仍以“单打独斗”为主,缺乏技术间的协同,产品间的互联互通和上下游的互动缺乏有效协调,无法形成发展合力。未来人工智能产业的发展离不开政策的布局,更离不开产业链各方的合作。对此,各大厂商应抓住机遇投入更多资源,头部企业要持续发力自研大模型,专注于解决方案的行业厂商可以考虑通过深耕行业来实现弯道超车。

材料二 人工智能模型 DeepSeek 一经推出,就引发了各行各业的震撼。AI 具有超强的数据收集整理、文字组织、逻辑推理能力,某些行业将面临被 AI 替代的风险。但 AI 只是工具,人独特的感知、判断、审美是难以替代的,人类是理性与感性并存的,而 AI 只是理性的延伸。与此同时,旧岗位减少,也伴随着新业态、新岗位的诞生。我们应更新观念,正确理解 AI 与人类的关系:AI 的最终目的在于提升工作效率,增强人类生活的便利性。

(1)结合材料,运用唯物辩证法总特征的相关知识,说明如何推动人工智能产业发展。(15 分)

班级
姓名

答题区
1
2
3
4
5

6
7
8
9
10

11
12
13
14
15

16
17
18
19
20

(2)当下,AI正逐步渗透到人类工作和生活中,在一些行业替代了人类工作,那么将来人类会被AI替代吗?结合材料,运用“正确发挥主观能动性”的知识加以分析。(8分)

(1)结合材料一,运用矛盾基本属性的相关原理,阐释新征程上我们为什么要坚持改革和开放相统一。(8分)

22. (17分)[2025·江苏连云港高一期中] 阅读材料,完成下列要求。

材料一 近年来,我国积极推动对外开放,开放范围、领域和层次持续拓展,与世界经济的联系更加紧密,高水平对外开放新格局加速形成。然而,从全球经贸发展趋势看,我国对外开放仍然存在深度不足、高度不够的问题。目前,国际经贸规则从以往的“边境上”规则向“边境后”规则深度拓展。党的十八届三中全会开启了新时代全面深化改革、系统整体设计推进改革新征程。习近平总书记在省部级主要领导干部学习贯彻党的二十届三中全会精神专题研讨班开班式上的讲话强调,要坚持改革和开放相统一,稳步扩大制度型开放。

材料二 2025年1月3日,国家发改委宣布,2025年将实施一系列新举措以鼓励外资企业在中国境内再投资。这些措施包括深化外商投资促进体制机制改革,稳步推进服务业开放,推动扩大电信、医疗、教育等领域开放试点;将完善高质量共建“一带一路”合作规划统筹管理机制,以及“硬联通”“软联通”“心联通”协调推进机制等。在政策引导方面,国家发改委修订并扩大鼓励外商投资产业目录,引导更多外资投向先进制造业、现代服务业、高新技术、节能环保领域,以及中西部和东北地区。

(2)结合材料二,说明鼓励外资企业在中国境内再投资的相关举措体现了哪些唯物论道理。(9分)